



Projet de Randonnée Sortie Île d'Aix

DATE : 11 mars 2018

RESPONSABLE : Patrick Bouisse.....

OBJECTIFS DE LA SORTIE : Vivre un moment convivial, naviguer sur un site remarquable, échanger des savoirs et des savoirs faire...

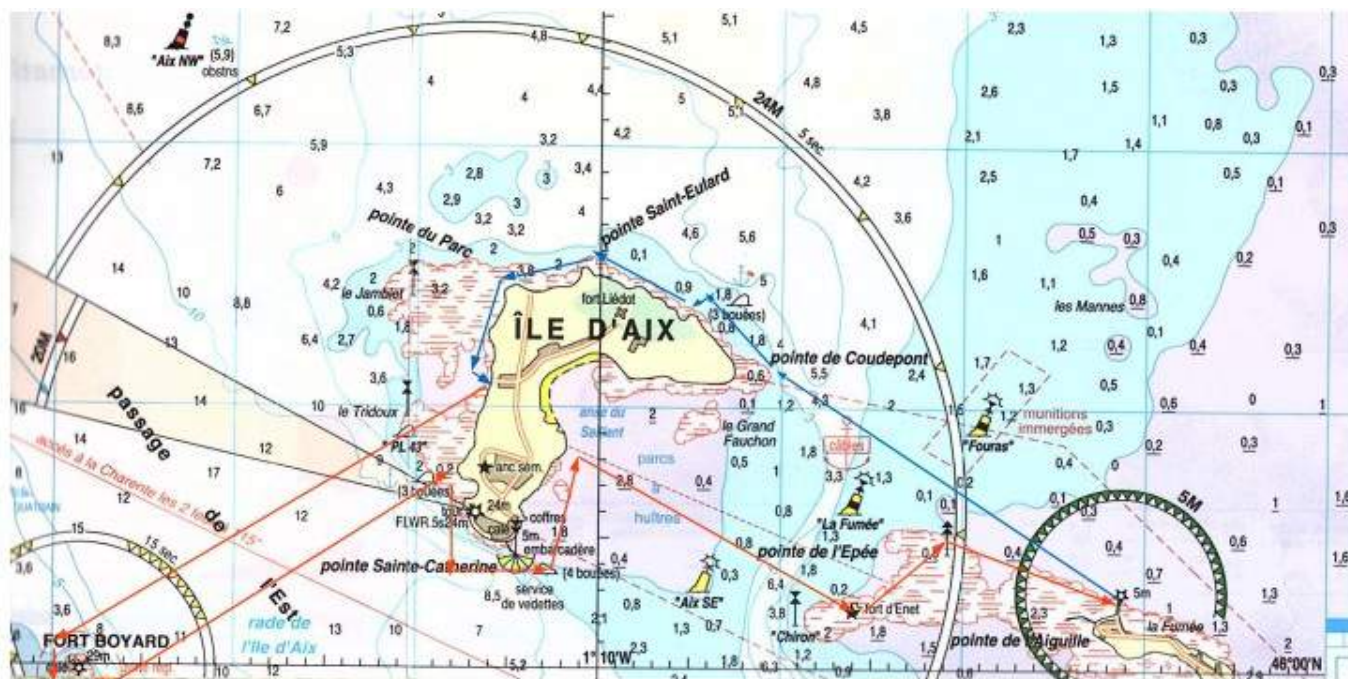
NIVEAU REQUIS PAGAIE COULEUR : Jaune...
(*voir le contenu sur le site du club)

CLASSIFICATION DE L'ITINÉRAIRE : Modérée
(*Voir les explications en annexe)



PARCOURS

Le tracé et les caps



Départ/Arrivée : Petite cale de la fumée de l'autre côté du quai d'embarquement des bateaux de liaison

Distance : 20 Km (max)...

Vitesse de progression (sans les arrêts) : 5 Km/h.

Durée totale de la sortie (avec les arrêts) : 6 h .

Les Echappatoires

Il y aura la possibilité de scinder le groupe en fonction des envies (ne pas faire le tour du Fort Boyard, faire une sieste plus longue sur la plage, rester sur un site pour prendre des vagues, faire de la sécu ou observer la faune et la flore...)

SECOURS

Pompiers : Tél. 18 Samu : Tél. 15 Gendarmerie : Tél. 17

Sauvetage en Mer (CROSS) Tél. 196 -VHF canal 16

Crossa Etel : 02 97 55 35 35

Les sémaphores : Chassiron : 05 46 47 85 43, des Baleines : 05 46 29 42 02

TRANSPORT

Remorque : Geoffroy SI.

Minibus : Geoffroy SI.

Indemnités kilométriques : 0,25 euros/km pour le véhicule avec remorque, 0,20 euros/km pour les véhicules sans remorque

GESTION DU TEMPS

Rv au club : 8h30
Départ La Fumée : 10h30
Navigation aller : 13h
Pique-nique : 14h30
Navigation retour : 16h30
Fermeture du club : 18h

METEO

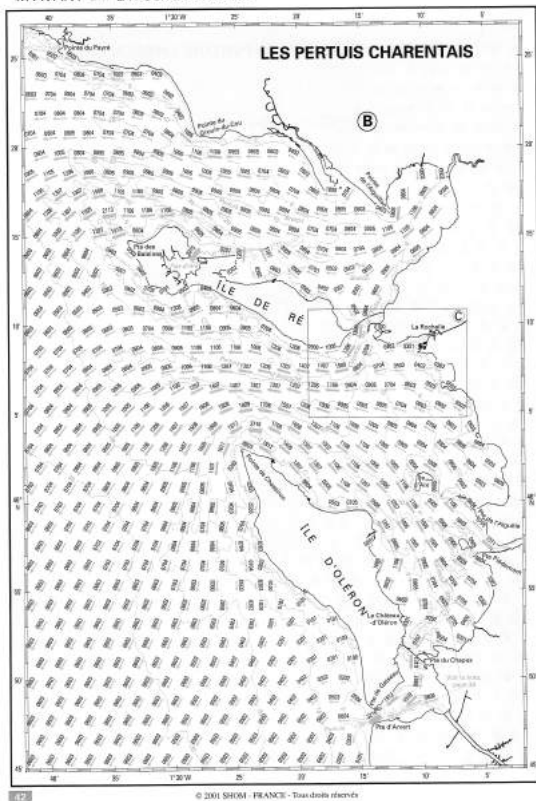
Conditions requises : Force 4 max - visibilité bonne - sans précipitations - T. eau = 8° mini - T. air = 5° mini

MAREE

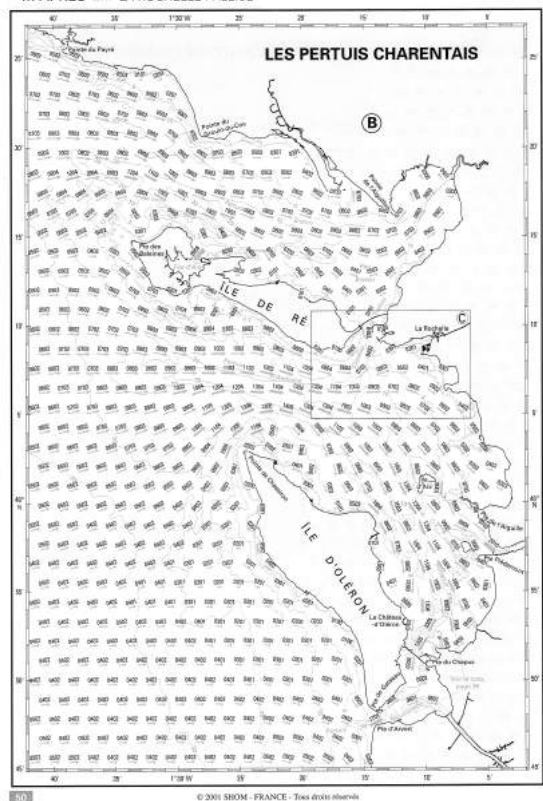
Pleine mer à 13h21 Coefficient 30
Aller : courant Nord->Sud de 0.4 Noeuds maxi (0.7 Km/h)
Retour: Courant Sud->nord de 0.5 Noeuds maxi (0.9 Km/h)
Les corrections de cap devraient être modestes.

LES COURANTS DE MAREE

4h AVANT BM LA ROCHELLE-PALLICE



4h APRES BM LA ROCHELLE-PALLICE



ENVIRONNEMENT

Territoire préservé, classée sur la liste des sites naturels remarquables, l'île d'Aix accueille une population ornithologique importante.

Sources :

<http://www.iledaix.fr/Ornithologie>

PATRIMOINE

Voir site de la Mairie

Sources :

<http://www.iledaix.fr/Histoire-de-l-ile>

<http://www.iledaix.fr/Eglise-Musees>

MATERIEL : La distance la plus grande entre l'île d'Aix et la Fumée est d'environ 4500 m. Nous serons toujours à moins de 2 milles (3,7 km) d'un abri. Ce contexte de navigation nous met dans la configuration de la réglementation d'une navigation entre 300 m et 2 milles. Nous pouvons toutefois nous équiper comme dans une configuration d'une navigation entre 2 et 6 milles. (* Voir la liste du matériel en annexe)

LE CADRE REGLEMENTAIRE

- Pour la navigation maritime : Division 240
- Pour le cadre associatif : Code du sport

(* Voir sur le site du club pour les contenus)

L'ALIMENTATION EN RANDONNEE

Nous sommes sur une pratique sportive d'endurance de longue durée. L'alimentation est une composante essentielle d'une randonnée réussie.

(*Voir en annexe pour des exemples ou la fiche PC de la FFCK sur le site du club)

ANNEXES

CLASSIFICATION DE L'ITINÉRAIRE

Facile	parcours nécessitant peu d'habiletés particulières. Distance quotidienne inférieure à 3 heures et/ou à 6 milles marins. Nombreux endroits protégés pour se reposer et pour accoster
Modéré	connaissance nécessaire des manœuvres de base. Parcours quotidien de 3 à 5 heures et/ou 6 à 10 milles marins. Quelques endroits protégés pour accoster et pour se reposer.
Exigeant	bonne connaissance des techniques de pagaies, de récupération et de navigation. Parcours quotidien de 5 à 6 heures et/ou 10 à 15 milles marins. Peu d'endroits abrités et de points d'accostage.
Très exigeant	très bonne maîtrise de son embarcation et des techniques de navigation. Parcours quotidien de plus de 6 heures et/ou plus de 15 milles marins. Peu ou pas d'endroits abrités et un nombre très limité de points d'accostage.
Note : la classification de l'itinéraire peut être radicalement modifiée par l'action d'éléments météorologiques (vent, brouillard, etc.) et/ou océanographiques (marées, clapot, etc.).	

ALIMENTATION

Voici un exemple de ce qui peut être fait :

Le repas de la veille : il sera enrichi en glucide digeste, éviter les fruits verts

Ex : Crudités (sauce avec huile) viande ou, poisson, riz, pâtes, pommes de terre, pain grillé, fromage type pâte cuite ou gruyère, fruits frais murs ou cuits ou tarte et eau.

Le petit déjeuner : 3 heures avant le début de la randonnée, il doit être conséquent

Ex : riz au lait, gâteaux secs et chocolats, thé ou café avec tartines beurrées et confitures, yaourts.

Ration d'attente : barres de céréale, fruits secs, gels énergétiques

Eau : au moins 2 l

Pique-nique : de petite quantité pour éviter les gênes gastriques

Ex : Salade composée (pâtes, légumes, viande blanche avec un peu d'huile d'olive) + un bout de fromage, un morceau de pain et un fruit (banane...)

Encas : barres de céréale, fruits secs, gels énergétiques

La ration de récupération : essentielle dans les 2 heures suivant l'effort, même si la récupération va bien au-delà de cette période. Dès la fin de l'effort : 50 g de glucose par tranche de 2 heures (25 g boisson, 25 g solide). Boisson alcaline (ex : boissons gazeuses) pour diminuer l'acidose

LISTE DU MATERIEL

	Moins de 300 m	De 300 m à 2 milles	De 2 milles à 6 milles
Equipement individuel de flottabilité (Gilet de sauvetage min 50 N)		x	x
Repérage lumineux (lampe étanche, flash light)		x	x
Dispositif pour rester au contact de l'embarcation (ligne de vie)		x	x
Un dispositif d'assèchement mobile ou fixe (écope ou pompe)		x	x
Un dispositif (ou technique) pour remonter à bord seul (flotteur de pagaie ou avec l'aide d'une personne)		x	x
Un signal sonore (sifflet ou corne de brume)		x	x
Un dispositif de remorquage (point d'accrochage et bout de remorquage de 5 à 8 m).		x	x
Les horaires de marées		x	x
Trois feux rouges automatiques à main			x
Un compas magnétique étanche			x
Une carte marine			x
Un règlement international pour prévenir les abordages en mer(RIPAM),			x
Un document décrivant les systèmes de balisage			x
Une VHF étanche			x
En complément...	Une pagaie de secours, un couteau, une montre étanche, une trousse de secours, une couverture de survie, un téléphone portable placé dans une pochette étanche, un GPS ou une boussole, un adhésif de réparation		
Mais encore...	Lunettes de soleil avec cordon, casquette ou chapeau, coupe-vent imperméable, vêtement technique de rechange, bottillons néoprènes, crème solaire, eau, pique-nique, encas et jumelles étanches		