



## Projet de sortie Port-Neuf/Châtelaiillon /Port-neuf

**DATE** : dimanche 17 décembre 2017

**RESPONSABLE** : Maxime Jamet.

### OBJECTIFS DE LA SORTIE

Vivre un moment convivial, naviguer sur un site remarquable, échanger des savoirs et des savoirs faire.

Châtelaiillon-Plage



### NIVEAU REQUIS PAGAIE COULEUR

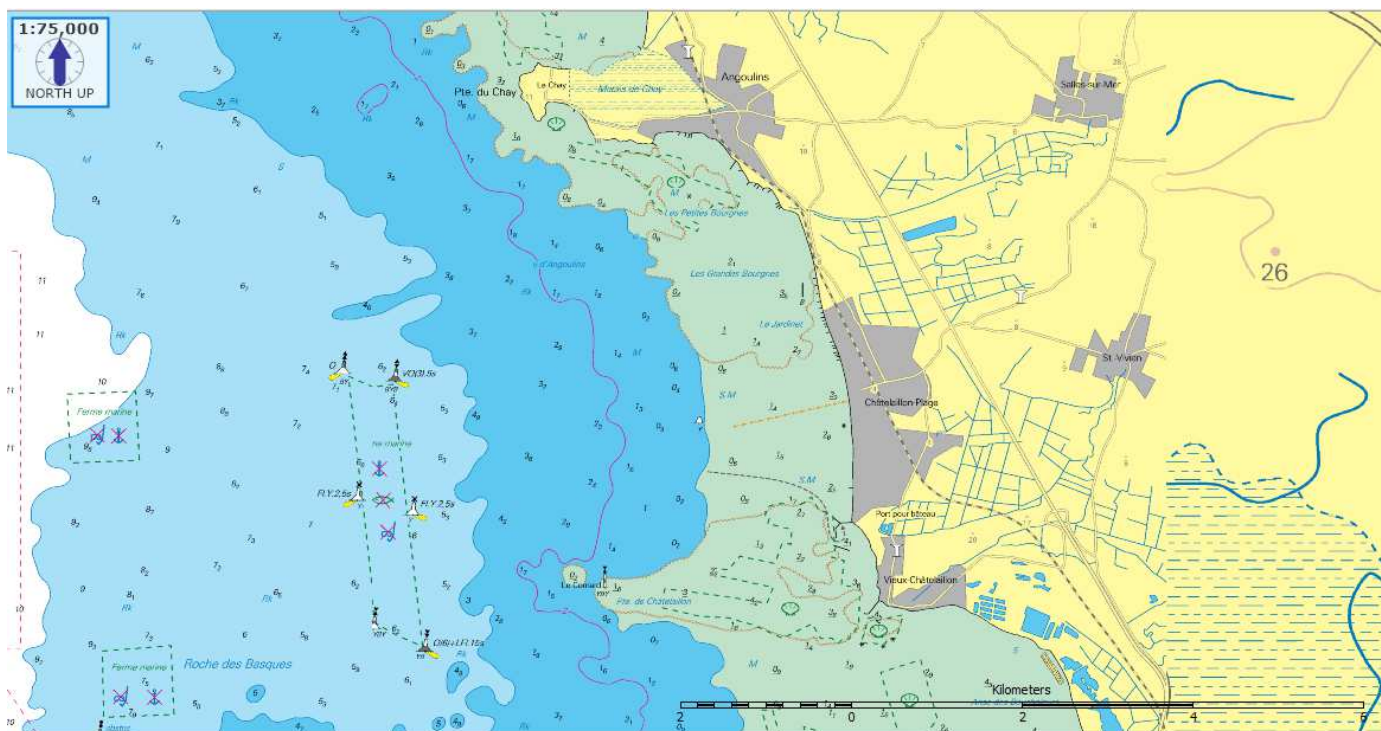
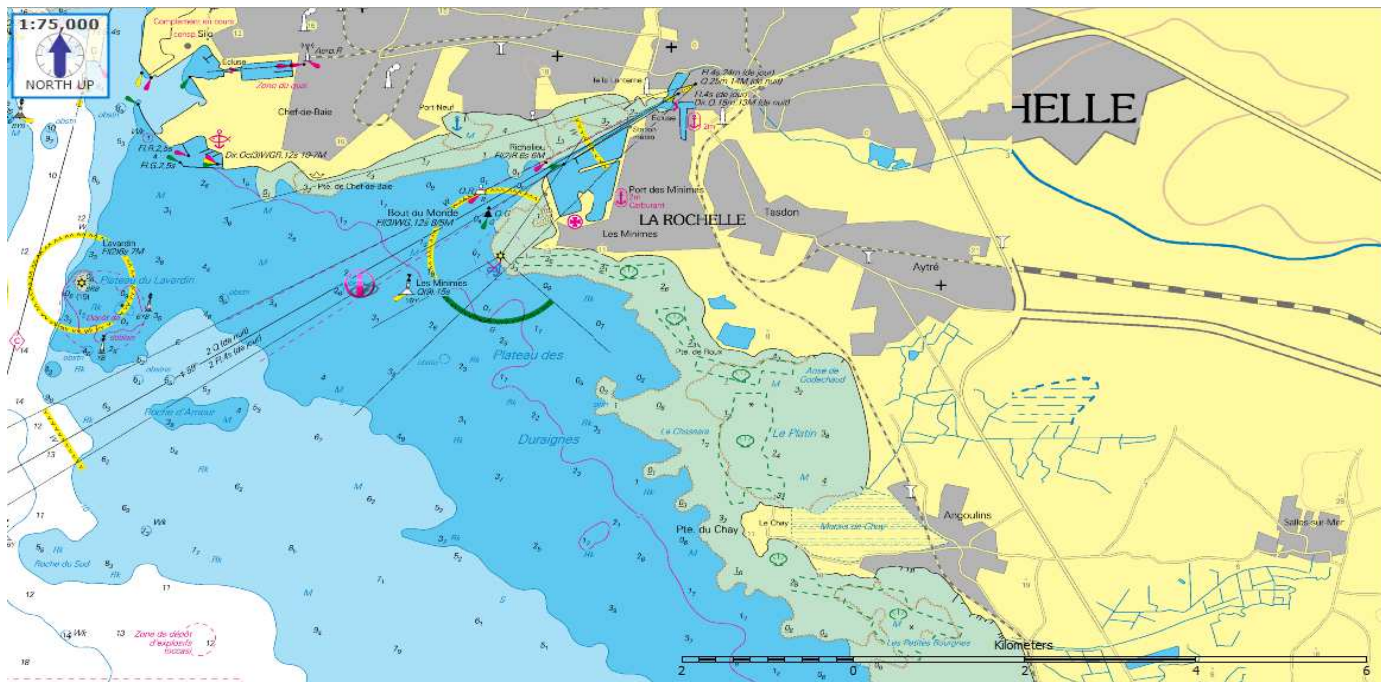
Vert (ou niveau équivalent)  
(\*voir le contenu sur le site du club)

### CLASSIFICATION DE L'ITINÉRAIRE

Facile - **Modérée** - Exigeant - Très exigeant  
(\*Voir les explications en annexe)

# PARCOURS

## Le tracé





Distance : 29 km

Vitesse de progression (sans les arrêts) : 5 à 6 km/h.

Durée totale de la sortie (avec les arrêts) : 8h30

### Les caps

#### *Aller* :

Phare du Bout du Monde (160°), pointe du Chay (140°), balise du Cornard (170°) et port des boucholeurs (90°)

*Au retour* : pointe du Chay (320°), Phare du Bout du Monde (340°), Port-Neuf (340°)

## Les Echappatoires

Nombreux points de repli le long du trajet : plages des Minimes, de la Platère, de Saint-Jean, et de Châtelailon. Abri également possible anse de Godechaud et sous la pointe du Chay.

Possibilité de raccourcir le parcours en supprimant le détour vers la balise du cornard.

Possibilité de pique-nique au niveau du port de Châtelailon sans aller jusqu'aux Boucholeurs

## ORGANISATION SECURITAIRE

Si les conditions de mer ou météorologiques remettent en question la sécurité des pratiquants, se rabattre sur les différents abris le long du parcours, ou rebrousser chemin.

## GESTION DU TEMPS

Rdv au club : 8h00

Mise à l'eau : 8h30

Sortie de l'eau : 17h00

Fermeture du club : 17h30

## METEO

Conditions requises : Force 4 max - visibilité bonne - sans précipitations - T. eau = 8° mini - T. air = 5° mini

<http://france.meteofrance.com/france/mer>

<http://marine.meteoconsult.fr/meteo-marine/previsions-meteo-marine.php>

## ENVIRONNEMENT

Baie de Godechaud, pointe du chais, baie de Châtelailon, pointe de Châtelailon, baie d'Yves .

**Faire attention à la présence de nombreux parcs à huitres à la pointe de Châtelailon**

## MAREE

Basse mer à 10h13

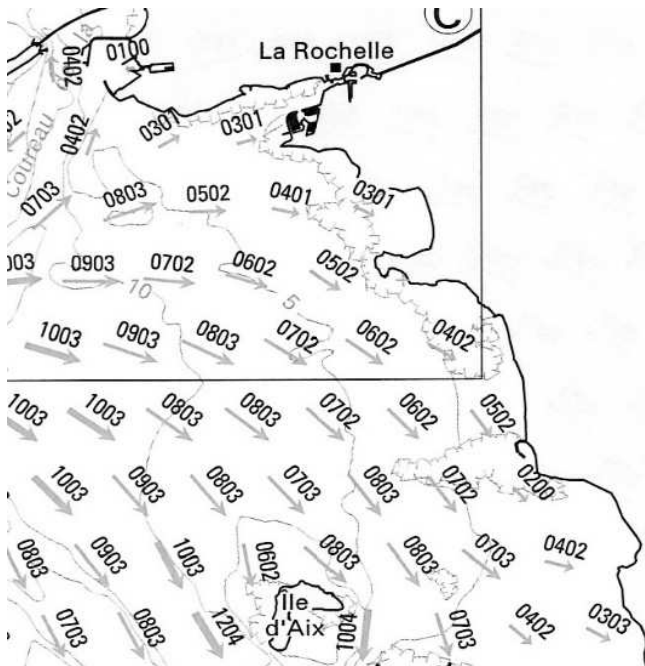
Marée haute à 16h13.

Coefficient de 77, (hauteur basse mer : 1,68 m, pleine mer : 5.65 m. 1/12 : 0,33 m.)

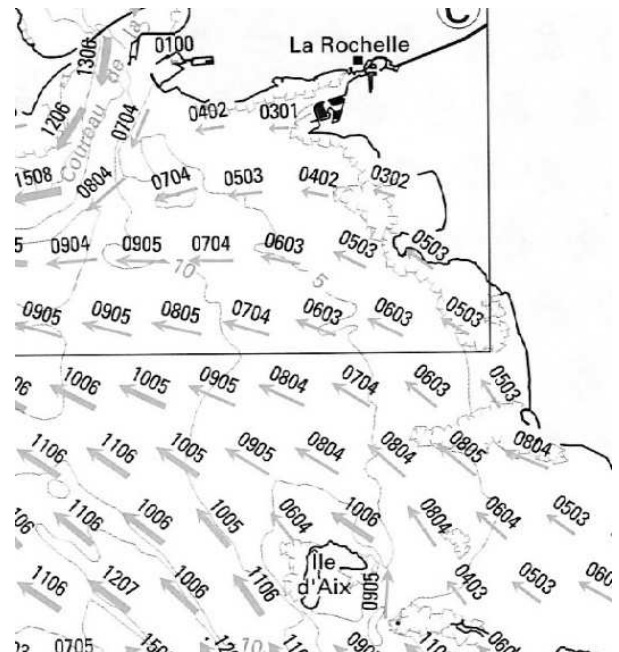
(<http://maree.info/>)

## LES COURANTS DE MAREE

Le courant nous poussera à l'aller. Par contre le retour se fera à contre-courant



Courants 4 heures  
après la basse mer



Courants 4 heures  
avant la basse mer

<http://data.shom.fr/#donnees>

## MATERIEL

Nous serons toujours à moins de 2 milles (3,7 km) d'un abri.

Ce contexte de navigation nous met dans la configuration de la réglementation d'une navigation entre 300 m et 2 milles. (\* Voir la liste du matériel en annexe)

## SECOURS

Pompiers : Tél. 18 Samu : Tél. 15 Gendarmerie : Tél. 17

Sauvetage en Mer (CROSS) Tél. 196 -VHF canal 16

Crossa Etel : 02 97 55 35 35

Les sémaphores : Chassiron : 05 46 47 85 43, des Baleines : 05 46 29 42 02

## LE CADRE REGLEMENTAIRE

- Pour la navigation maritime : Division 240
- Pour le cadre associatif : Code du sport (\* Voir sur le site du club pour les contenus)

## L'ALIMENTATION EN RANDONNEE

Nous sommes sur une pratique sportive d'endurance de longue durée. L'alimentation est une composante essentielle d'une randonnée réussie.

(\*Voir en annexe pour des exemples ou la fiche PC de la FFCK sur le site du club)

# ANNEXES

## CLASSIFICATION DE L'ITINÉRAIRE

Facile	parcours nécessitant peu d'habiletés particulières. Distance quotidienne inférieure à 3 heures et/ou à 6 milles marins. Nombreux endroits protégés pour se reposer et pour accoster
Modéré	connaissance nécessaire des manœuvres de base. Parcours quotidien de 3 à 5 heures et/ou 6 à 10 milles marins. Quelques endroits protégés pour accoster et pour se reposer.
Exigeant	bonne connaissance des techniques de pagaies, de récupération et de navigation. Parcours quotidien de 5 à 6 heures et/ou 10 à 15 milles marins. Peu d'endroits abrités et de points d'accostage.
Très exigeant	très bonne maîtrise de son embarcation et des techniques de navigation. Parcours quotidien de plus de 6 heures et/ou plus de 15 milles marins. Peu ou pas d'endroits abrités et un nombre très limité de points d'accostage.
<p><u>Note</u> : la classification de l'itinéraire peut être radicalement modifiée par l'action d'éléments météorologiques (vent, brouillard, etc.) et/ou océanographiques (marées, clapot, etc.).</p>	

## ALIMENTATION

**Voici un exemple de ce qui peut être fait :**

Le repas de la veille : il sera enrichi en glucide digeste, éviter les fruits verts

Ex : Crudités (sauce avec huile) viande ou, poisson, riz, pâtes, pommes de terre, pain grillé, fromage type pâte cuite ou gruyère, fruits frais murs ou cuits ou tarte et eau.

Le petit déjeuner : 3 heures avant le début de la randonnée, il doit être conséquent

Ex : riz au lait, gâteaux secs et chocolats, thé ou café avec tartines beurrées et confitures, yaourts.

Ration d'attente : barres de céréale, fruits secs, gels énergétiques

Eau : au moins 2 l

Pique-nique : de petite quantité pour éviter les gênes gastriques

Ex : Salade composée (pâtes, légumes, viande blanche avec un peu d'huile d'olive) + un bout de fromage, un morceau de pain et un fruit (banane...)

Encas : barres de céréale, fruits secs, gels énergétiques

La ration de récupération : essentielle dans les 2 heures suivant l'effort, même si la récupération va bien au-delà de cette période. Dès la fin de l'effort : 50 g de glucose par tranche de 2 heures (25 g boisson, 25 g solide). Boisson alcaline (ex : boissons gazeuses) pour diminuer l'acidose

## LISTE DU MATERIEL

	Moins de 300 m	De 300 m à 2 milles	De 2 milles à 6 milles
Equipement individuel de flottabilité (Gilet de sauvetage min 50 N)		x	x
Repérage lumineux (lampe étanche, flash light)		x	x
Dispositif pour rester au contact de l'embarcation (ligne de vie)		x	x
Un dispositif d'assèchement mobile ou fixe (écope ou pompe)		x	x
Un dispositif (ou technique) pour remonter à bord seul (flotteur de pagaie ou avec l'aide d'une personne)		x	x
Un signal sonore (sifflet ou corne de brume)		x	x
Un dispositif de remorquage (point d'accrochage et bout de remorquage de 5 à 8 m).		x	x
Les horaires de marées		x	x
Trois feux rouges automatiques à main			x
Un compas magnétique étanche			x
Une carte marine			x
Un règlement international pour prévenir les abordages en mer(RIPAM),			x
Un document décrivant les systèmes de balisage			x
Une VHF étanche			x
En complément...	Une pagaie de secours, un couteau, une montre étanche, une trousse de secours, une couverture de survie, un téléphone portable placé dans une pochette étanche, un GPS ou une boussole, un adhésif de réparation		
Mais encore...	Lunettes de soleil avec cordon, casquette ou chapeau, coupe-vent imperméable, vêtement technique de rechange, bottillons néoprènes, crème solaire, eau, pique-nique, encas et jumelles étanches		